

マウス基底膜ボディマップ

(Mouse Basement Membrane Bodymap)

閲覧の手引き

バーチャルスライドを観察するには **Windows PC** と
マイクロソフト社 **Internet Explorer** (6.02 以上) が
必要です。

CONTENTS

I. Mouse Basement Membrane Bodymap データベースを見るには

1. Bodymap データベースへのアクセス	1
2. ZOOMA Flex Viewer のインストール	2
3. バーチャルスライドの観察方法	3

II. その他の情報

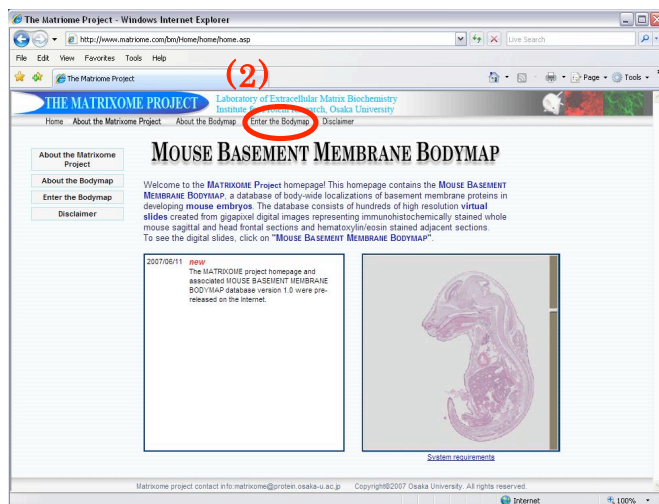
1. 動作環境	4
2. ZOOMA Flex Viewer のセッティング	4
3. ZOOMA Flex Viewer のアンインストール	6

I. Mouse Basement Membrane Bodymap データベースを見るには

1. Bodymap データベースへのアクセス

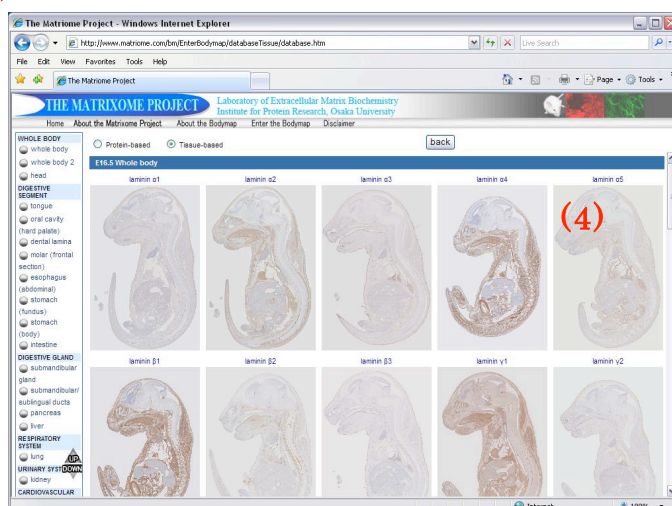
A) 以下の URL へアクセスすると Mouse Basement Membrane Bodymap のトップページへ移動します。(http://www.matrixome.com/bm/) (1)

(1)



B) Enter the Bodymap (2) をクリックし、さらに Bodymap Database (Tissue-based) を選択します。画面が変わり、さまざまな基底膜蛋白質に対する抗体で染色したマウス胎仔の全身染色像サムネールが表示されます(3)。

(3)

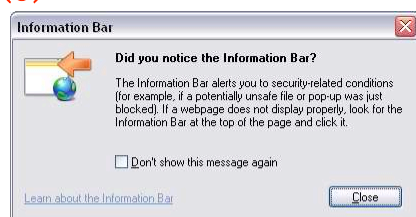


2. ZOOMA Flex Viewer のインストール

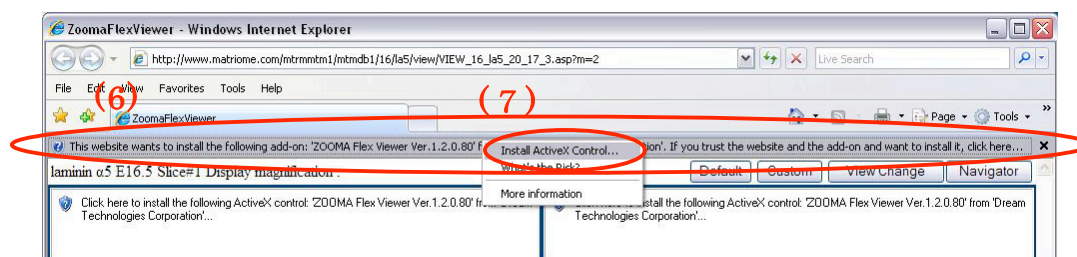
データベース上のバーチャルスライドを観察するためには、ZOOMA Flex Viewer (ActiveX コントロール) がご使用のコンピュータにインストールされている必要があります。

- A) サムネールのひとつをクリックすると (ここでは laminin α 5 (4)) 警告メッセージが表示されますので(5)、このウインドウを閉じて下さい。

(5)

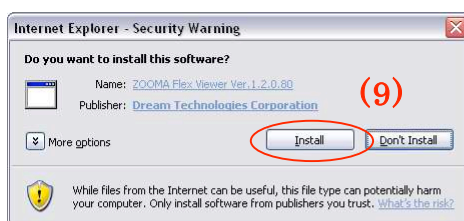


- B) 次に、ブラウザのウインドウ上部に出てきた情報バーをクリックし(6)、ドロップダウンメニューから **Install ActiveX Control** を選びます(7)。

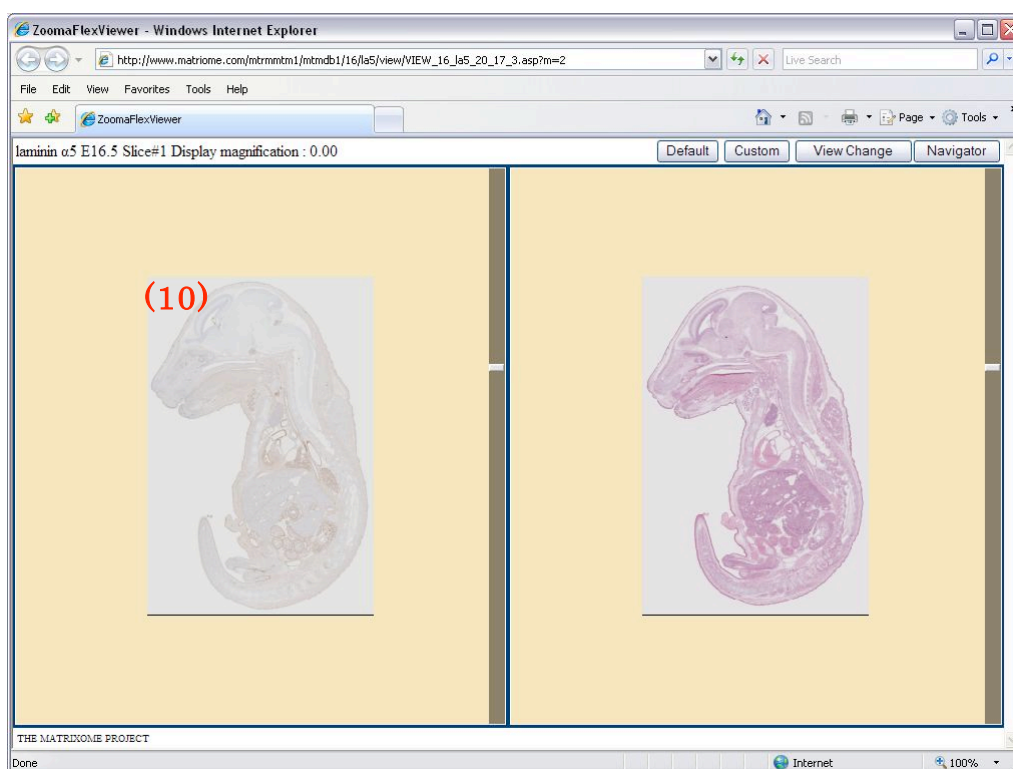


- C) インストールするかどうかに聞いてくるので(8)、**Install** ボタン(9)をクリックして ZOOMA Flex Viewer をインストールして下さい。

(8)



- D) インストールが終了すると、バーチャルスライドが表示されます(10)。うまくインストールできない場合 (毎回 ZOOMA Flex Viewer をインストールするかどうかに聞かれる場合) は、4 ページの “ZOOMA Flex Viewer のセッティング” を参照して下さい。



表示された2枚の画像は同期して動きます。2枚の画像は、隣接切片をそれぞれ違った方法で染色して得られたものです。左側は表示蛋白質に対する抗体を用いて免疫組織化学染色を行なったもので、右側は核と細胞をヘマトキシリンとエオジンで染色して得られたものです。ヘマトキシリン／エオジン染色は組織化学の分野でもっともよく使われる染色方法で、細胞や組織の種類を判断することができます。左右2枚の画像は常に同じ領域を表示するので、両者を比較することで目的の基底膜蛋白質がどのような組織構造に存在しているかが容易にわかります。

3. パーチャルスライドの観察方法

- A) 一度画像上をクリックします (10)。
- B) パーチャルスライドの倍率を調節するには、マウスのホイールを前後させます。(手前へ回すと拡大、向こうへ回すと縮小)
- C) パーチャルスライドを動かすには、マウスの右ボタンを押したまま見たい方向へマウスをドラッグします。

II. その他の情報

1. 動作環境

メモリ： 128 MB 以上 (256 MB 以上推奨)

OS： Windows 98SE

Windows Me

Windows 2000

Windows XP

Web ブラウザ： Internet Explorer 6.02 以降

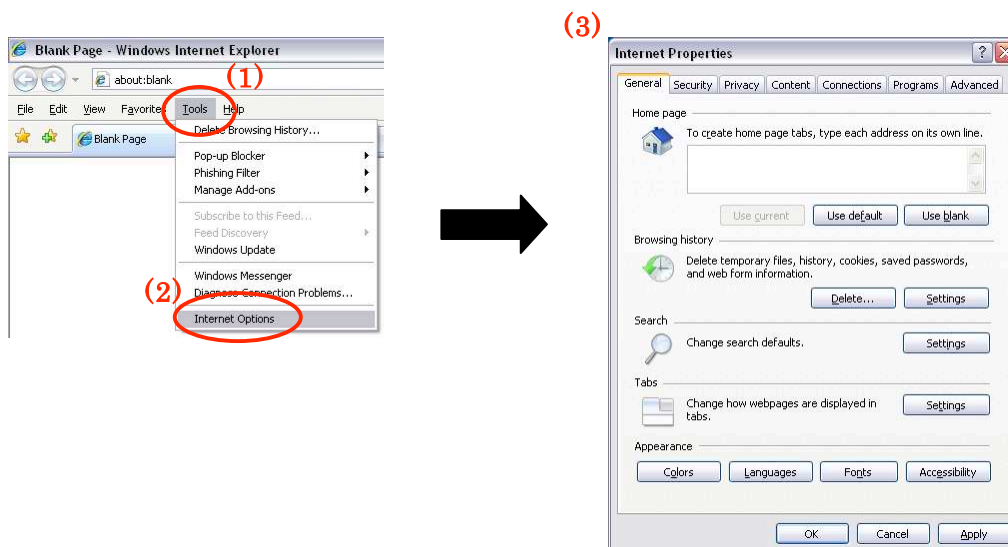
ActiveX インストール済み

インターネット接続： 64 kbps 以上

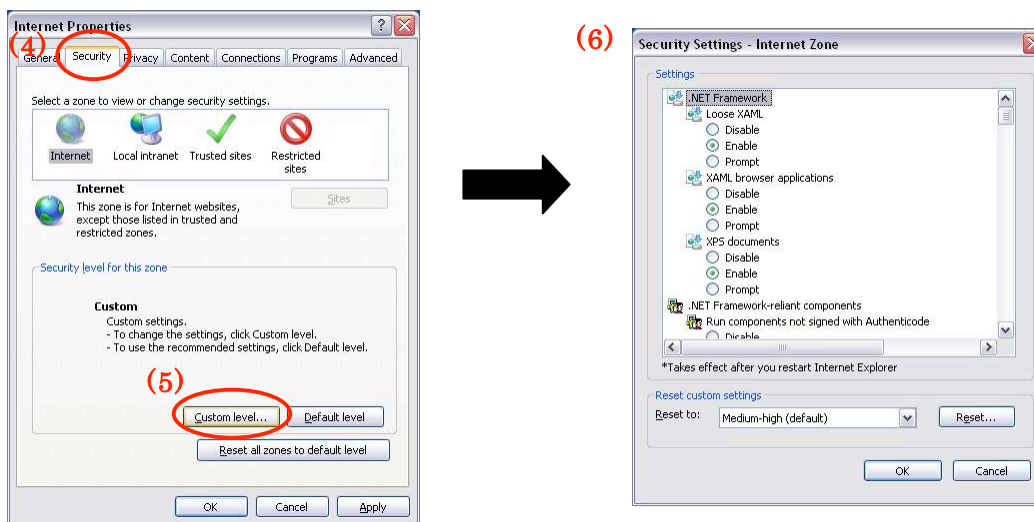
2. ZOOMA Flex Viewer のセッティング

ZOOMA Flex Viewer をインストールするよう何度もメッセージが出てくる場合は、Internet Explorer の ActiveX コントロールの設定を以下のように変更して下さい。

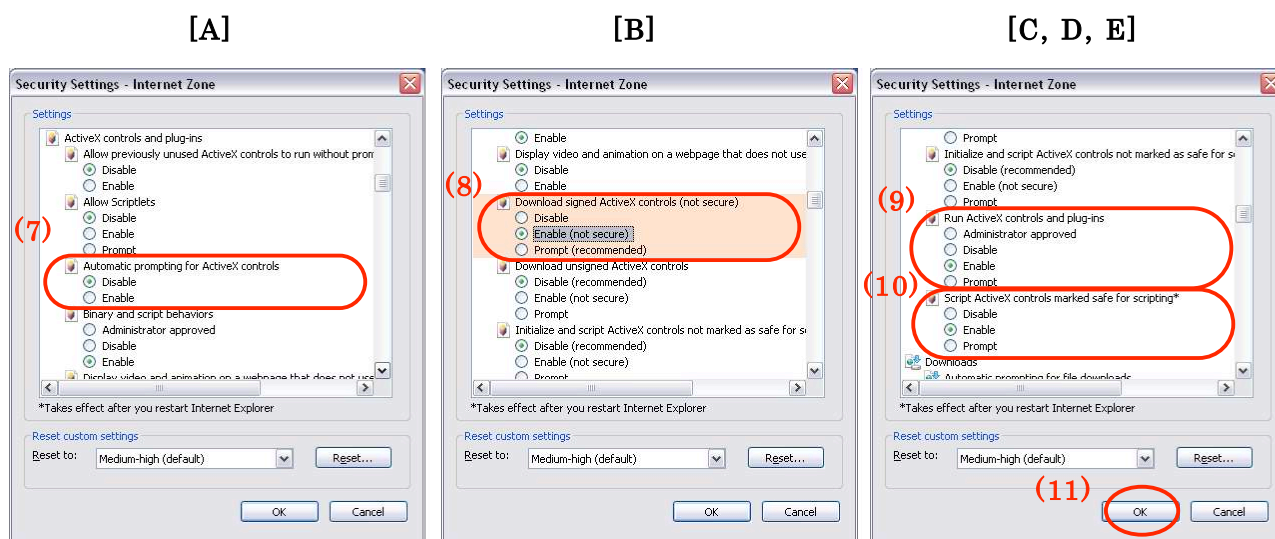
- A) Internet Explorer を起動します。
- B) ツールメニュー(1)でインターネットオプション(2)を選び、インターネットオプション画面(3)を開きます。



- C) セキュリティタブ(4)でレベルのカスタマイズ(5)をクリックして、セキュリティの設定画面(6)を開きます。



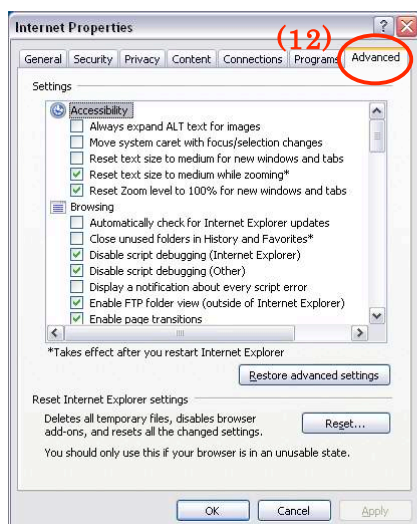
- D) ActiveX コントロールとプラグインで以下の対応するボタンにチェックを入れます。
- A. ActiveX コントロールに対して自動的にダイアログを表示を無効にする(7)
 - B. 署名された ActiveX コントロールのダウンロードを有効にする(セキュリティで保護されていない)(8)
 - C. ActiveX コントロールとプラグインの実行を有効にする(9)
 - D. スクリプトを実行しても安全だとマークされている ActiveX コントロールのスクリプトの実行を有効にする(10)



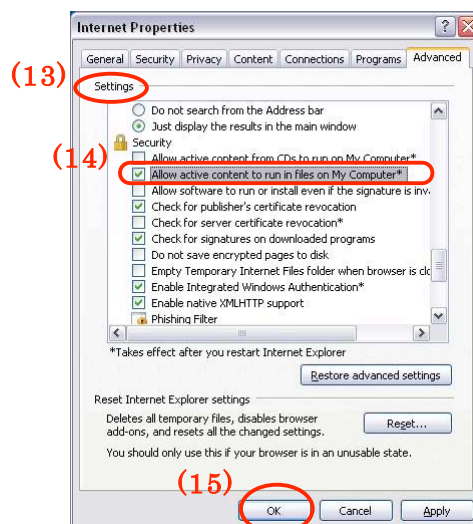
- E) OK ボタン(11)をクリックして、ダイアログボックスを閉じます。

- F) 詳細設定タブ(12)を選択し、設定ウインドウ(13)を開きます。セキュリティ項目でマイコンピュータのファイルでのアクティブコンテンツの実行を許可する(14)にチェックを入れます。

[F]



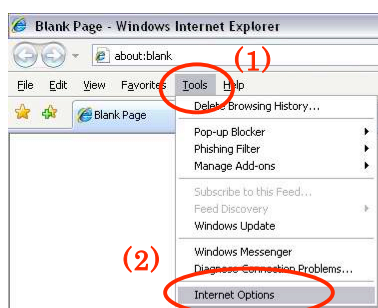
[F, G]



- G) OK ボタン(15)をクリックして、ダイアログボックスを閉じます。

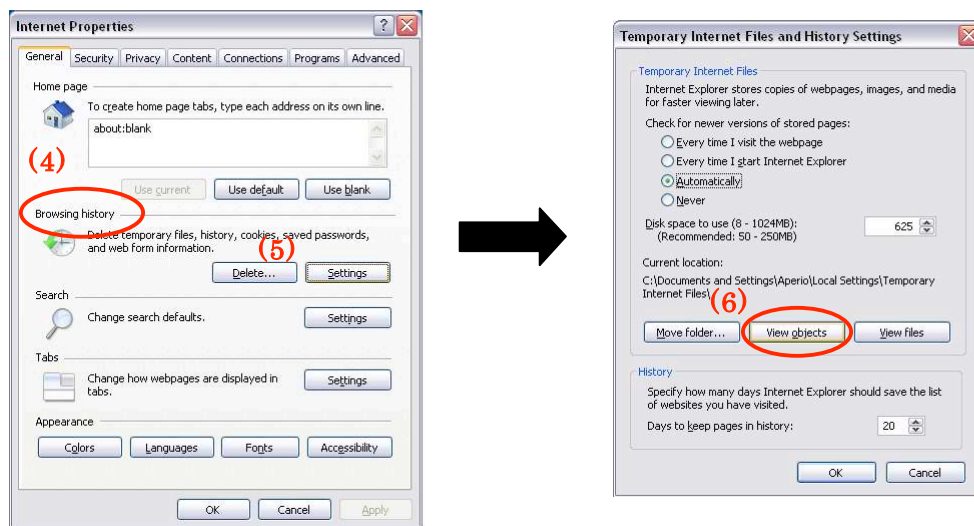
3. ZOOMA Flex Viewer のアンインストール

- A) Internet Explorer を起動します。
B) ツールメニュー(1)でインターネットオプション(2)を選び、インターネットオプション画面(3)を開きます。

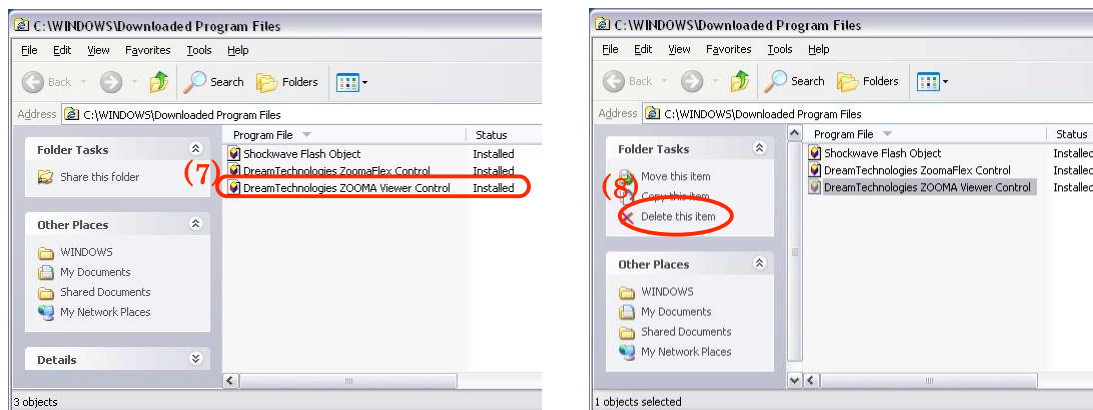


- C) 全般タブ中の閲覧の履歴(4)から設定(5)をクリックし、さらにオブジェクトの表示(6)をクリックします。

(3)



- D) 削除するプログラムファイル (ZoomaFlex コントロール) (7)を選択し、削除します(8) (ファイルから削除を選択)。



- E) OK ボタンをクリックしてダイアログボックスを閉じます。